

**PERUSTEELLINEN MÄÄRÄAIKAISTARKASTUS (PURETTUNA TARKASTUS)
D15Z, D 19Z, D 19ZS, D 20Z, D 25Z**

Purettavat kohteet:

- teleskooppipuomisto

Uusittavat osat:

- teleskoopin levykimppuketjut
- ketjujen taittopyörien laakerihelat
- kääntölaakerin kiinnitysruuvit ja mutterit

Suoritettavat tarkastustoimenpiteet:

1. Tukijalat

- ei muodonmuutoksia (silmämääräinen)
- ei murtumia (silmämääräinen, magneettijauhe)
- levyjen seinämänpaksuus, korroosio (ultraääni), max. ohenema 10% nimellispaksuudesta
- laakeroinnit, välys, akselien lukitus

2. Runko

- hitsausseamat (silmämääräinen, magneettijauhe) (erityisesti kääntökehän korokkeen, vetoaisan ja akseliston kiinnikelevyjen hitsisaumat)
- rungon kotelopalkkien seinämänpaksuus, korroosio (ultraääni), max ohenema 15% nimellispaksuudesta

3. Kääntölaitteisto

- kääntökehän välys (suurin sallittu aksiaalivälys 1 mm vierintäradan kohdalla)
- kääntölaakerin tulee pyöriä takeltelematta
- kääntölaakerin kiinnitysruuvit (ja mutterit) uusitaan
- kääntövaihteen laakerointien kunto ja välykset (silmämääräinen tarkastus)
- vaihteen kiinnitys
- vaihteen hammaspyörän ja kääntökehän välys.

4. Jalusta ja momenttivipu

- hitsausseamat (silmämääräinen, magneettijauhe) (erityisesti puomiston kiinnityskorvakkeet)
- momenttivivun laakerointi, välys, herkkä liike

5. Sylinterit

- hitsisaumat, putkitukset laakeroinnit (silmämääräinen)
- ei vuotoja

6. Puomit

- teleskooppiuomisto puretaan ja puhdistetaan
- tarkastetaan puomiprofiilien aineenvahvuus (ultraääni) (kuluminen, korrosio) max ohenema 10% nimellispaksuudesta.
- ei muodonmuutoksia (silmämääräinen, mitta-apuvälineet)
- nostosylinterin, vakainsylinterin ja teleskooppausylinterin kiinnityskorvakkeiden, ketjujen kiinnityslevyjen ja korinkannakkeen laakerointiholkin hitsisaumat puomeissa (silmämääräinen, magneettijauhe)
- ketjujen taittopyörien sekä niiden laakereiden ja tappien kunto (silmämääräinen, mitta-apuvälineet), uusitaan kuluneet osat
- puomiston levykimppuketjut uusitaan
- kuluneet liukupalat uusitaan ja välykset säädetään

7. Nostimen kokoonpanon jälkeen

- suoritetaan ulottumarajojen säätöarvojen tarkastus, säädetään tarvittaessa ja sinetöidään säätöruuvit
- koekäyttö suurimmalla sallitulla kuormalla / koekuormitus 1,25 x ssk mikäli kantavia rakenteita uusittu/korjattu.
- tarkastetaan määräaikaistarkastuksessa (vuositarkastus) tarkastettavat kohteet

8. Täytettävät pöytäkirjat

- henkilönostimen määräaikaistarkastuspöytäkirja, johon merkitään, että kyseessä on *purettuna tarkastus*
- PURETTUNA TARKASTUS PÖYTÄKIRJA, josta ilmenee mitä rakenteita on purettu ja mitä (NDT) tarkastusmenetelmiä on käytetty eri kohdissa
- mahdollisista NDT menetelmillä suoritetusta tarkastuksista erillinen(-set) pöytäkirja(t)
- korjausselostus

DEXTER henkilönostimet 12A, 15Z, 19Z, 20Z, 19ZS, 25Z

Kääntölaakerin ruuvien kiristysmomentit:

Yläpuoli, ruuvi M16 x 90, 12.9, kiristysmomentti **260 Nm**

Alapuoli, ruuvi M12 x 70, 10.9, kiristysmomentti **110 Nm**

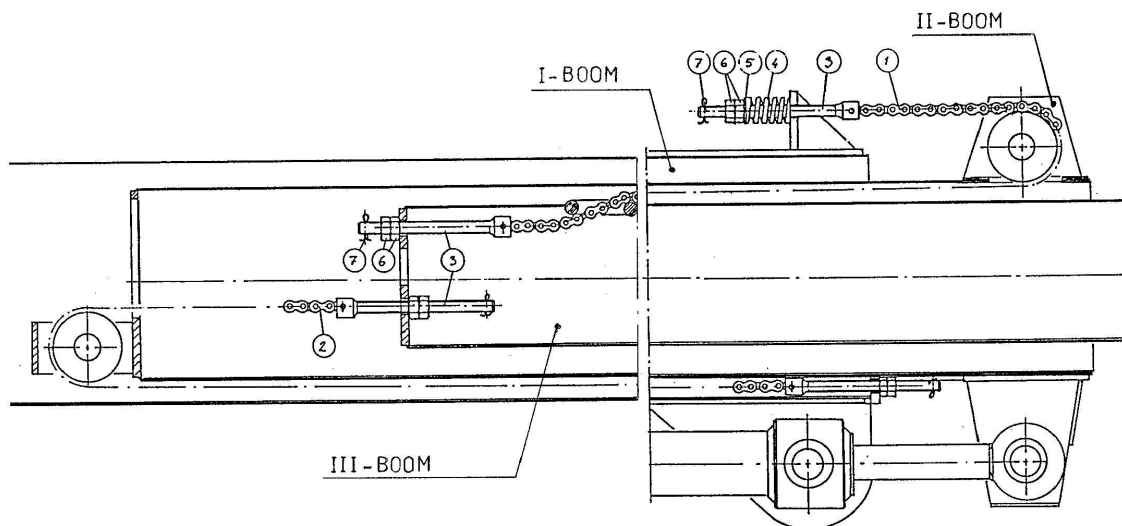
Hydrauliikan paineenrajoitusventtiilien säätöarvot:

Käytetään ensisijaisesti kyseisen nostimen ohjekirjaan (hydraulikaavio) merkittyjä arvoja, yleensä ne ovat:

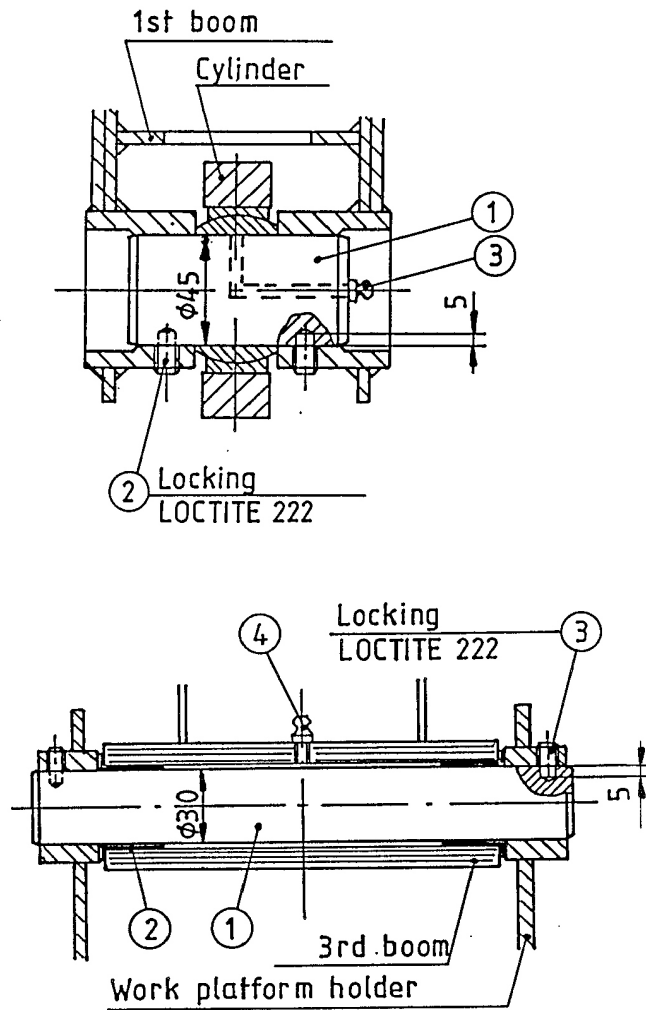
Pääpaineenrajoitin	190 bar
Tukijalkojen ohjausventtiili	185 bar
Ajolaitteen ohjausventtiili	180 bar
Käännön paineenrajoitin	70 bar
Sylintereiden kuormanlaskuventtiilien säätöarvo	270 bar

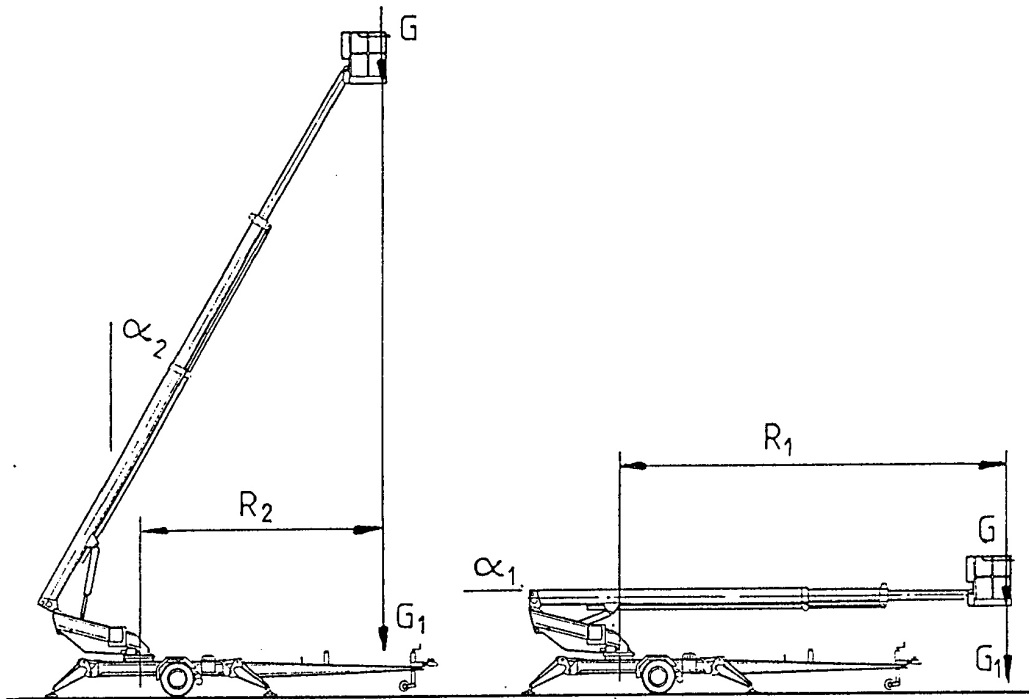
Ulosvetoketjuihin lisätään jouset (osa 4) mikäli niitä ei ole.

Ketjut kiristetään niin, että jousi puristuu kasaan n. 10 mm lepomitastaan, jolloin jousen kierteiden väli on n. 1-1,5 mm.



Mikäli sylinterin akseleita joudutaan irrottamaan tai uusimaan, tulee asentaessa huomioida, että akselin pidätinruuveille porataan 5 mm syvät $\varnothing 6,5$ mm upotusporaukset akseliin, ja että pidätinruuvit lukitaan Locktite 222 tai vastaavalla ruuvilukitteella.





ULOTTUMARAJOJEN SÄÄTÖ, DEXTER TELESKOOPPINOSTIMET

$G_1 = 80$ kg kuorma korissa, 100 mm korin etureunasta.

Nosta puomia n. 15° vaakatasosta, aja teleskooppia hieman ulospäin ja laske puomistoa n. 10° , jolloin puomin kulmaksi jää n. 5° ylöspäin vaakatasosta.

Teleskooppiliikettä käyttäen tulee rajakytkinten katkaista mitalla R_1 (=kääntökeskiöstä korin ulkoreunaan)

S9= oikeanpuoleinen, varsinainen ulottumaraja, sytyttää keltaisen valon

S10= vasemmanpuoleinen, turvaraja, sytyttää punaisen valon korissa

	R_1 (m)	S9	S10
DEXTER 15Z		8,75	9,25
DEXTER 19ZS		10,50	11,00
DEXTER 19Z		10,00	10,50
DEXTER 20Z		10,50	11,00
DEXTER 25Z		11,50	12,00